

Selkälausuntokampanjan satoa

Tolleryhdistys tuki vuonna 2018 jäsentensä omistamien tollereiden selkäkuvausten lausuntoja, jotta saataisiin parempi kuva selkätilanteesta rodussa. Kampanjan aikana selkälausuntojen määrä saatiin kolminkertaistettua edellisvuosiin verrattuna (kuva1.). Vuonna 2018 lonkka ja kyynärkuvatuista tollereista noin 37% on myös selkäkuvattu.

Kampanja jatkuu myös kuluvana vuonna. Hienoa, että jäsenistö on lähtenyt kampanjaan mukaan!



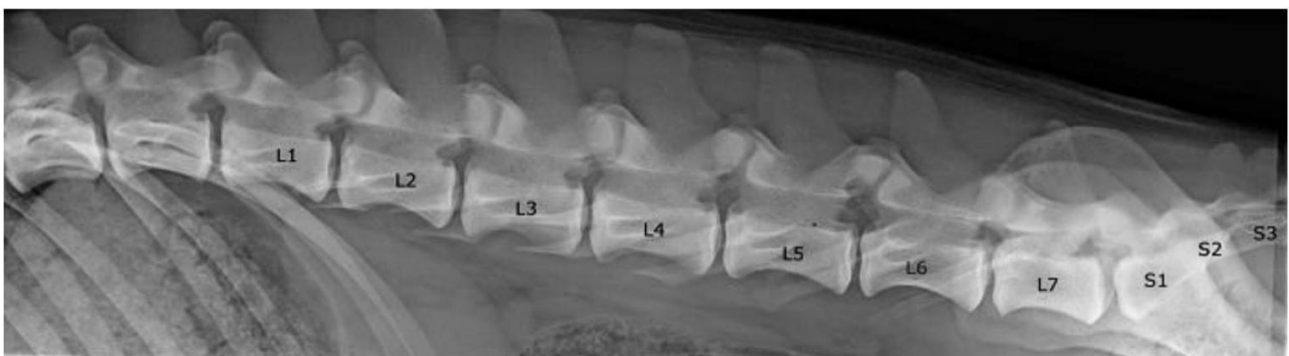
Kuva1. Novascotiannoutajien selkävavatut tollerit vuosittain.

Normaali selkäranka

Koiran selkäranka muodostuu kaula-, rinta-, lanne-, ristiluu- ja häntänikamista. Normaalisti kaulanikamia on 7, rintanikamia 13, lannenikamia 7 ja yhteen luutuneita ristiluunnikamia 3.

Selkävauksessa koiran selästä otetaan kyljellään 3 sivukuvaa, missä näkyvät kaula-, rinta- ja lanneranka. Lisäksi selällä otettu kuva, missä näkyy ristiluu. Tämä voi olla myös lonkkakuva.

Vuoden täyttäneestä koirasta saa lausunnon välimuotoisesta lanneristinikamasta (LTV) ja nikamaepämuodostumista (VA). Yli 2-vuotiaasta saa näiden lisäksi myös spondyloosilausunnon (SP).



Koiran normaali lanneranka (L1-L7) ja ristiluu (S1-S3) (Kuva: Kennelliitto)

Mikä ihmeen LTV?

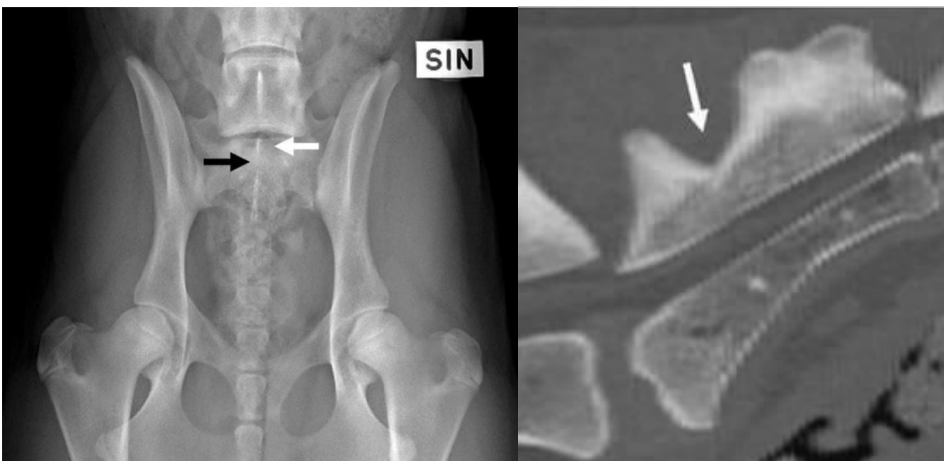
Välimuotoinen lanneristinikama (LTV) on synnynnäinen ja perinnöllinen nikamaepämuodostuma. Välimuotoisessa lanneristinikamassa on sekä lanne- että ristinikaman piirteitä ja muutosten muodossa voi olla suuriakin vaihteluita. LTV-muutos voi olla symmetrinen (LTV2) eli samanlainen oikealla ja vasemmalla puolella. Epäsymmetrisessä muutoksessa (LTV3) nähdään puolien välillä selvä ero. Välimuotoinen nikama voi olla viimeinen lannenikama, jolloin puhutaan sakralisaatiosta (6 lannenikamaa) tai ensimmäinen ristiluun nikama, jolloin puhutaan lumbalisaatiosta (8 lannenikamaa). Molemmissa tapauksissa koira saa LTV4 lausunnon. Lievimmissä tapauksissa ristiluun keskiharjanne on jakautunut (LTV1).

LTV0	Ei muutoksia
LTV1	Jakautunut ristiluun keskiharjanne (S1-S2)
LTV2	Symmetrinen välimuotoinen lanne-ristinikama
LTV3	Epäsymmetrinen lanne-ristinikama
LTV4	6 tai 8 lannenikamaa

LTV arvostelutaulukko



LTV0 eli normaali lanne-ristiluu.



LTV1 on LTV-muutosten lievin muoto, jossa nikaman keskiharjanteessa nähdään painauma. (Lähde: Kennelliitto)



LTV2 on muutoksen symmetrinen muoto. Nikama voi muistuttaa enemmän lannenikamaa tai ristiniikamaa. Ristiluun runko-osa on usein epänormaalisti luutunut ja röntgenkuvassa näkyy ristiluun 1. ja 2. nikamarungon välissä rako. (Lähde: Kennelliitto)



LTV3 on välimuotoisen lanne-ristiniikaman epäsymmetrinen muoto, jossa toinen puoli muistuttaa enemmän lannenikamaa ja toinen ristiniikamaa. (Lähde: Kennelliitto)

LTV muutosten merkitys

LTV muutokset eivät tämän hetkisen tiedon mukaan suoranaisesti aiheuta koiralle oireita, eikä voida sanoa aiheuttavatko jotkin LTV-asteet helpommin oireilua. LTV muutokset voivat kuitenkin altistaa koiran lanne-ristiluuliitoksen ennenaikaiselle rappeutumiselle ja tämä voi johtaa oireiluun. Tämän hetkisen tiedon mukaan LTV1 ei vaikuttaisi koiran elämään, eikä se aiheuttaisi oireilua. LTV3 voi olla yhteydessä synnynnäiseen vinoon lantioon, mikä saattaa aiheuttaa toispuoleista lonkkadysplasiaa. LTV4 on kehityshäiriönä edennyt pisimmälle, mutta se ei tarkoita, että siitä olisi koiralle eniten haittaa.

Välimuotoisen lanne-ristiniikaman periytymismekanismeja ei vielä tunneta. Kennelliiton jalostustieteellinen toimikunta suosittelee jättämään oireilevat koirat pois jalostuksesta. Kennelliiton mukaan kaikkia oireettomia voidaan käyttää jalostukseen, mutta LTV1-4 tuloksen saaneet koirat suositellaan yhdistämään LTV0-koiran kanssa. Lisäksi näiden yhdistelmien jälkeläiset suositellaan kuvaamaan, jotta LTV-muutosten perinnöllisyydestä ja merkityksestä saadaan lisää tietoa.

Spondyloosi (SP) ja nikamaepämuodostumat (VA)

Spondyloosi on selkärangan rappeumasairaus, jossa selkänikamien rajoille muodostuu luupiikkejä ja/tai luusiltoja. Ikääntymisen myötä spondyloosia saattaa kehittyä, mutta sitä voidaan todeta jo nuorillakin koirilla. Suositeltu kuvausikä on kaksi vuotta, jolloin ikääntymismuutoksia ei vielä ole, mutta perinnölliset muutokset ovat ehtineet jo muodostua. Spondyloosi voi aiheuttaa koiralle vaihtelevia oireita mm. jäykkyyttä, ontumista, epämääräisiä selkäkipuja ja hyppämishaluttomuutta.

Nikamaepämuodostumat ovat yleensä korkkiruuvihäntäisten rotujen ongelma, joilla esiintyy erimuotoisia puolินิกamia ja perhosnikamia. Muilla roduilla nikamaepämuodostumina ilmoitetaan välimuotoiset nikamat, kun ne esiintyvät muualla kuin lanne-ristiluvälissä. Esimerkiksi viimeisessä kaulanikamassa saattaa olla pienet kylkiluun tyngät.

Tollereiden lausuntotulokset

Tuloksiin on kerätty vuosien 2014-2018 lausuntotulokset. Viiden vuoden aikana on kertynyt 115 LTV-lausuntoa, joista 13% on LTV1 ja 8% LTV2-LTV4 tuloksia. Nikamaepämuodostuma eli VA-lausuntoja on annettu 94, joista 7%:ssa on ollut joku lievä muutos. Spondyloosi lausuntoja on vain 41 koiralla, johtuen 2-vuoden alaikärajasta. Lieviä spondyloosi muutoksia on löytynyt 7%:lla.

Anu Lappalaisen mukaan alle 10% muutoksia ei ole paljon, jos otos on kattava. Mielestäni tuloksia on melko hyvin erisukuisista tollereista, mutta kuvausmäärä on vielä melko pieni.

Välimuotoinen lanneristinikama (LTV)				
LTV0	LTV1	LTV2	LTV3	LTV4
91	15	2	5	2
Nikamaepämuotoisuus (VA)				
VA0	VA1			
87	7			
Spondyloosi (SP)				
SP0	SP1			
38	3			

Lausuntotulokset 2014-2018.

Niina Roivainen

Lähteet:

Lea Mikkolan ja Anu Lappalaisen artikkeli "LTV: välimuotoinen lanne-ristinikama (Palveluskoirat -lehti 2/2018)

Perinnölliset selkämuutokset, Kennelliitto

Välimuotoisen lanne-ristinikaman luokittelun perusteet, Anu Lappalainen

Jalostustietokanta